



La lettre de l'association

juin 2015

Mesdames, Messieurs,
Chers amis,

Vous trouverez ci-joint le programme complet et définitif des activités de l'été. La prochaine manifestation est la projection du film *Philippe Hosiasson – Regards à l'œuvre* qui se tiendra le 13 juillet à chapelle Notre-Dame de la Fleur, en partenariat avec la Municipalité. Elle sera suivie, le 18, par notre assemblée générale annuelle. A l'issue de la réunion, un apéritif d'inauguration des travaux d'électricité et des fermetures sera servi aux participants. A noter une modification pour la date de la conférence de Louise Sgarivizzi. L'exposition pour la fête patronale, se fera sous réserve de disponibilité suffisante. A découvrir aussi dans cette lettre, le loisir du Géocaching.

A bientôt,

Paul Giraud et le conseil d'administration

Actualité de l'association

Travaux à Notre-Dame du Serret - Les travaux d'électricité sont presque terminés. Nous devrions avoir le courant cet été. Les conférences devraient pouvoir se faire dans la chapelle.

Un travail de nettoyage et de débroussaillage est indispensable. Nous ferons connaître la date des opérations.

Remerciements – Merci à la commune de Thorame-Haute pour le versement d'une subvention importante pour notre budget qui vient reconnaître le travail accompli.

Un affichage est en place sur la façade de la mairie pour communiquer nos informations, notamment la lettre de l'association.

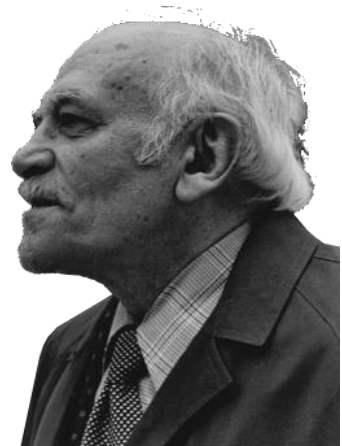
Merci aussi à Stéphane Grac pour le don de tuiles anciennes.

Deux mots sur Philippe Hosiasson (1898 - 1978)

Peintre de renommée internationale, exposé au Centre Georges Pompidou à Paris, au Guggenheim Museum et au Metropolitan Museum de New York, Philippe Hosiasson est l'auteur des peintures de la chapelle de Notre-Dame de la Fleur, réalisées entre 1945 et 1947.

Originaire d'Ukraine, le destin de cet homme est à la fois celui de l'Europe du XXe siècle et de ses crises et celui de l'histoire de la peinture moderne.

Réfugié à Beauzezer durant la Seconde guerre mondiale, il va y passer plusieurs années, jusqu'à la Libération. C'est à ce hasard que l'on doit la présence de ces peintures dans la chapelle, dans laquelle il a voulu laisser un témoignage de son accueil dans la vallée.



Les peintures de la chapelle font partie des dernières œuvres figuratives de l'artiste, alors qu'il devient durant les décennies suivantes l'un des artistes abstraits majeurs des années 1960 – 1970. Il a notamment été exposé au Musée national d'art moderne – Centre Georges Pompidou à Paris ou au Guggenheim Museum et au Metropolitan Museum de New York.

En 2012, le réalisateur David Grinberg lui consacre un film documentaire et biographique. A cette occasion, le cinéaste s'est rendu dans le Haut-Verdon pour filmer la chapelle et recueillir un émouvant témoignage. L'Association lui a servi de guide.

Visite de la chapelle de la Fleur : Gilberte Poujol organise une visite guidée de la chapelle tous les jeudis de juillet et août à 15h00.

Loisirs – découverte ludique du patrimoine

Découvrez le Geocaching. Par Marc Jauniaux.

Voilà une façon ludique de découvrir, d'observer, de comprendre le patrimoine de la région. Je n'ai pas l'habitude de jouer sur ordinateur et encore moins sur Internet. En fait, je déteste cela au plus haut des points. Rien ne vaut les jeux de société ou les jeux de plein air ! Mais, allez-vous me dire, pourquoi vous dis-je (écris-je) cela ? Cela n'a rien à voir avec notre passion commune, la mise en valeur du patrimoine ! Pas si sûr !

En effet, je suis revenu récemment sur cette assertion, lorsque, grâce à mes enfants, j'ai découvert le « geocaching ». Que cache ce mot de « geocaching » ? Il s'agit d'un jeu planétaire, et même sidéral, qui consiste à trouver un lieu à partir d'une énigme ou de coordonnées géographiques.

Ce jeu fête cette année ses 15 ans d'existence. En effet, le 2 mai 2000, l'armée américaine « libère » les données GPS, vous savez, ce petit appareil qui vous facilite la conduite automobile en vous donnant le chemin à suivre, les embouteillages, les accidents, les radars. Cela veut dire que ce système permet de vous localiser avec une grande précision (de l'ordre du mètre). Le lendemain, le jeu commence et la première cache est installée aux USA.

Ce jeu est au départ entièrement gratuit. Il commence par une inscription toute aussi gratuite sur le site du jeu www.geocaching.com. Il y a actuellement plus de 2,5 millions de caches, classées en plusieurs catégories et plus de 6 millions de participants. La plupart des caches sont traditionnelles, c'est-à-dire qu'il suffit de trouver un lieu à partir de coordonnées indiquées en clair, de rechercher une petite boîte, de signer un petit carnet (logbook) et d'enregistrer sa découverte sur le site. Quelques-unes sont plutôt difficiles d'accès, comme celle qui se trouve à proximité de la station antarctique «Princesse Elisabeth», celle qui se trouve dans la cuisine de la station orbitale internationale de l'ESA, celle qui se trouve à -3000m de profondeur, celle qui se trouve à plus de 8000m d'altitude !

Cela ressemble aux jeux de piste de notre enfance. Il y a également de petits objets qui doivent voyager (des « trackables » ou « travel bug») de cache en cache. J'ai trouvé par exemple un petit oiseau qui avait parcouru plus de 60.000 km et j'ai un petit dinosaure qui, parti de Thorame, essaie, grâce aux participants de ce jeu, de rejoindre ses congénères dans le Dakota. Il est actuellement à Hambourg, en Allemagne.

Pour la géologie, (vous savez que le sous-sol de notre région est très riche), les caches les plus intéressantes sont les « earthcaches ». Celles-ci permettent de recevoir quelques leçons de géologie sur le terrain et de visiter quelques sites remarquables.

A vous de les découvrir ! De beaux buts de promenade ! En voici 3 exemples dans les Alpes de Haute Provence :

- Le stratotype du Barrémien : http://www.geocaching.com/geocache/GC4906A_stratotype-du-barremien?guid=2656f494-c645-44d3-aac4-396d354a2dc0
- L'anticlinal de la cabane de Boules,
- La clue de la Peine.

Si nous revenons au patrimoine de Thorame, les caches à trouver sont du type « traditionnelles » ou « multi » ou « énigmes ». Des exemples ? Les « traditionnelles » vous donnent quelques explications du lieu et les coordonnées de la cache :

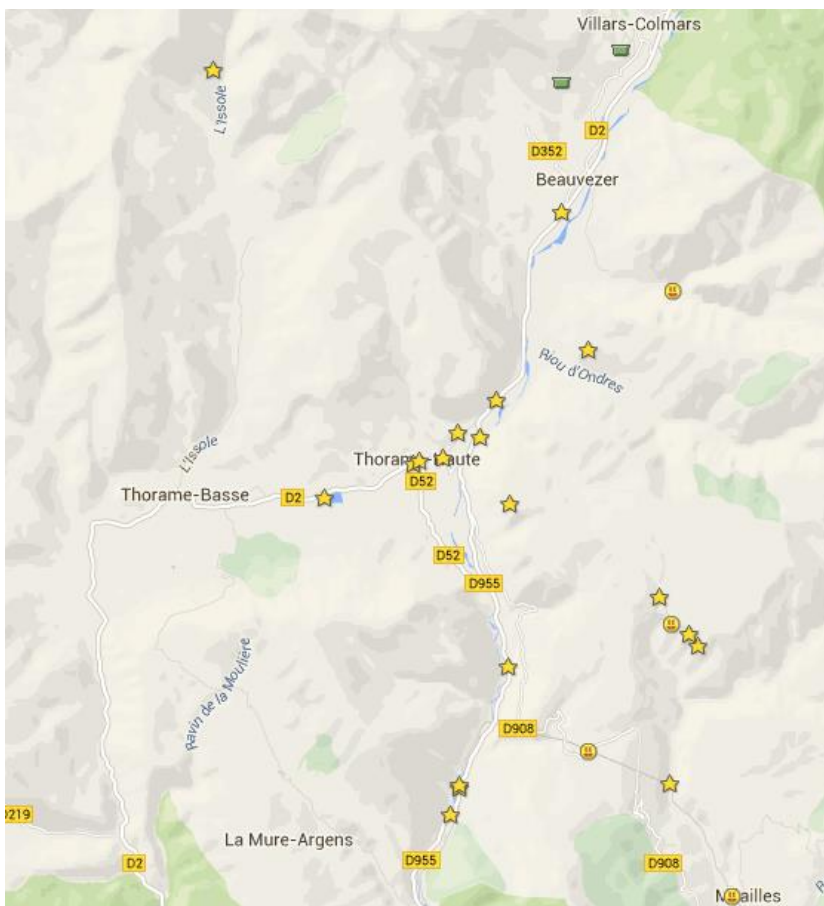
- La chapelle ND du Serret : http://www.geocaching.com/geocache/GC4AYP2_chapelle-n-d-du-serret?guid=eabe28d8-4dd3-450c-a0e2-009f93bf3ddf
- Le pont du moulin : http://www.geocaching.com/geocache/GC4B72P_le-pont-du-moulin?guid=86cab09a-8d99-4bf9-a984-5474e26098de

Les « énigmes » vous obligent à résoudre une énigme avant de vous rendre sur les lieux :

- La fontaine de Peyresq : http://www.geocaching.com/geocache/GC4AN1R_fontaine-de-peyresq?guid=2568c9dd-f0b3-47ac-a604-3fa8873db65a (attention le terrain est TRES difficile).

Les « multi » vous obligent à passer d'un endroit à un autre :

- Thorame-Haute (une balade dans le village) : http://www.geocaching.com/geocache/GC4B8ZY_thorame-haute?guid=685bd827-664c-4504-9625-b2a96ee38679
- Chapelles et oratoires de Thorame-Haute :



Il y a actuellement 22 caches sur le territoire de la commune de Thorame-Haute.

J'en ai 40 dans la région. Mon « pseudo » dans ce jeu ? Pailloux !

Marc Jauniaux
Résident et amoureux de Thorame-Haute depuis plus de 40ans...

www.jauniaux.com

 **GEOCACHING**
Logo de la marque déposée.

Voir aussi :

[fr.wikipedia.org/wiki/ Géocaching](http://fr.wikipedia.org/wiki/G%C3%A9ocaching)

Calendrier des manifestations – été 2015

Juillet

PROJECTION
du film documentaire et biographique
Philippe HOSIASSON - Regards à l'œuvre
lundi 13 juillet 2015, à la chapelle de N.-D. de la Fleur
(Thorame-Gare), à partir de 17h30



Un film de David Grinberg

Philippe Hosiasson (1898 - 1978) est un peintre de renommée internationale, exposé au Centre Georges Pompidou à Paris, au Guggenheim Museum et au Metropolitan Museum de New York. Il est l'auteur des peintures de la chapelle de Notre-Dame de la Fleur, réalisées entre 1945 et 1947.

Originaire d'Ukraine, le destin de cet homme est à la fois celui de l'Europe du XXe siècle et de ses crises et celui de l'histoire de la peinture moderne.

Réfugié à Beauvezet durant la Seconde guerre mondiale, il va y passer quatre ans, jusqu'à la Libération. C'est à ce hasard que l'on doit la présence de ces peintures dans la chapelle, dans laquelle il a voulu laisser un témoignage de son accord dans la vallée.

Programme (en partenariat avec la Commune de Thorame-Haute)

- à partir de 17h30 : Ouverture des portes de la chapelle pour la visite de l'exposition : Notre-Dame de la Fleur : la nouvelle chapelle et ses trésors, deuxième volet consacré à la reconstruction de la chapelle (1936 - 1947), réalisé à l'occasion du traditionnel pèlerinage du lundi de Pentecôte 2015.
- 18h00 : Conférence sur l'histoire de la chapelle et ses œuvres d'art.
- 18h30 : Projection du film (45 min).
- 19h15 : Verre de l'amitié offert par la Municipalité.

Association pour la sauvegarde du patrimoine culturel de Thorame-Haute
pour toutes les informations contactez-nous
03 04 70 10 43
06 68 89 96 41

lundi 13 juillet : Projection du film documentaire de David GRINBERG : Philippe HOSIASSON - Regard à l'œuvre, artiste reconnu (1898 – 1978), auteur des peintures de Notre-Dame de la Fleur. **Programme** (en partenariat avec la Commune) :

- à partir de 17h30 : Ouverture des portes de la chapelle pour la visite de l'exposition : **Notre-Dame de la Fleur : la nouvelle chapelle et ses trésors**, deuxième volet consacré à la reconstruction de la chapelle (1936 – 1947), réalisé à l'occasion du traditionnel pèlerinage du lundi de Pentecôte 2015.
- 18h00 : Conférence sur l'histoire de la chapelle et ses œuvres d'art.
- 18h30 : Projection du film (45 min).
- 19h15 : Verre de l'amitié offert par la Municipalité.

samedi 18 juillet : Assemblée générale de l'association, en fin d'après midi, à N.D. du Serret. Suivie de **l'Inauguration des travaux de fermeture et d'électricité**, réalisés grâce au soutien de la Commune de

Thorame-Haute, du Conseil départemental des Alpes-de-Haute-Provence, du Conseil régional de Provence-Alpes-Côte d'Azur

jeudi 23 juillet : Conférence de Louise SGARAVIZZI : Peyresq - Une aventure au XIIIe siècle, à propos de son ouvrage sur Peyresq au XIIIe siècle : comment le paysage peirescan a été modelé à cette période de l'histoire, comment on en voit encore aujourd'hui les traces, et de l'intérêt d'études historiques pour la compréhension d'un paysage.

En fin d'après midi.

jeudi 30 juillet : Conférence de Philippe THOMASSIN : Vivre la montagne en hiver. A propos de l'exposition présentée par l'Eco-musée de la Roudoule à Puget-Rostang (06). En fin d'après-midi.

Août

Du 2 au 21 août : Exposition : L'année 1915 : horreurs et modernité. Après l'exposition « Ils sont partis la fleur au fusil... », présentée en 2014, poursuite de la commémoration du Centenaire de la Grande Guerre. 1915, ce sont l'Arménie, les Dardanelles, la Main de Massiges, les gaz, ...mais aussi l'aviation, le soutien-gorge, le Canard enchaîné, la radiographie... Autour du lavoir de la Grand place.

jeudi 6 août : Conférence de Jean-Luc DOMENGE : Langue et culture des Alpes du Sud, un patrimoine immatériel à préserver, à propos de son dictionnaire ethnolinguistique, « Langue et mémoire de la Tinée », paru en avril 2015.

Quel est l'intérêt de préserver un patrimoine immatériel ? Quel est l'intérêt d'une telle étude au niveau d'une vallée ? Comment pourrait-on s'inspirer de la méthode suivie pour une étude similaire dans le Haut-Verdon ? Des rapprochements linguistiques seront établis entre les deux vallées qui ont le haut-provençal en partage. En fin d'après-midi.

week end du 22 août : dans le cadre de la fête patronale de la Saint-Julien : **exposition** de cartes postales anciennes sur le village, sur la place, visible plusieurs jours. (Sous réserve de disponibilité bénévole suffisante).